

Návod na skladovanie, spracovanie, montáž trapézových a vlnitých dosiek marlon CS / CSE rada PROFI – PRIEMYSELNÉ TYPY

(POZOR - NEPLATÍ PRO RADU HOBBY – TR 76/16 a VL 95/38)

PRED ZAPOČATÍM VŠETKÝCH PRÁČ S DOSKAMI SI PREČÍTAJTE DO KONCA TIETO POKYNY

POUŽÍVAJTE PRI PRÁCI OCHRANNÉ POMÔCKY A DODRŽUJTE PREDPISY (NORMY) TÝKAJÚCE SA BEZPEČNOSTI PRÁČE.

Skladovanie

1. Dosky **skladujte v tieni** na rovnej ploche alebo drevenej palete, **prikryté bielou, nepriehľadnou PE fóliou**.
2. **Dosky chráňte predovšetkým pred priamym slnečným žiarením a teplotou nad 60° C.** Účinky žiarenia a vysokej teploty môžu veľmi negatívne ovplyvniť kvalitu dosiek naukladaných na seba. Môže dôjsť k **deformácii dosiek**. Je to dôležité najmä pokiaľ skladujete niekoľko dosiek na seba – hrozí vznik samozápalu (vytvorenie podmienok na pôsobenie efektu lupy).
3. Skladované dosky chráňte pred dažďom a vetrom. **Dosky neukladajte na trávnik alebo tmavé plochy – hrozí ich deformácia vplyvom absorbovania tepla.** Po doskách nechoďte.

Spracovanie – rezanie dosiek

1. S doskami zaobchádzajte opatrne, nemajú ochrannú fóliu. Rezanie dosiek odporúčame pomocou ručnej píly s jemným ozubením, napr. píla na kov alebo kotúčová píla s rezným diamantovým kotúčom. Neodporúčame rezať dosky pri teplotách nižších než +10° C. Hrozí ich štiepanie.
2. Ideálny deliaci nástroj je kotúčová vysokootáčková uhlová brúska tzv. „flexa (frička)“.
3. Pri rezaní musí byť doska náležite upevnená z oboch strán a rez pevne zaistený (napr. rez podľa obojstranne priloženej líšty).
4. Akýkoľvek rez odporúčame realizovať náraz, bez prerušenia. Pri nadviazaní na prerušený rez môže dôjsť po niekoľkých mesiacoch vplyvom dilatačných pohybov k nastiepeniu dosky.
5. Dosky sú pri delení vzhľadom ku svojmu profilu relatívne krehké a pri delení nevhodným spôsobom (rýchly rez, zlý kotúč) môže dôjsť k vyštiepavaniu črepiť z rezu.

Spracovanie – vŕtanie

1. Dosky zo polykarbonátu je možné vŕtať bežnými vŕtákmi pomocou elektrickej alebo ručnej vŕtačky. **Úplne nový vŕtáč** odporúčame ľahko **otupiť** pilníkom, prípadne obrátiť smer otočiek vŕtačky.
2. Pri vŕtaní musí byť doska pod vŕtaným miestom podložená a poriadne ukotvená – nesmie vibrovať. Minimálna vzdialenosť otvoru od kraja dosky je 50 mm.
3. Otvory pre skrutky /vruty/ musíte vždy **PREDVŔTAVAŤ**. Potrebné otvory pre skrutku je nutné vŕtať s priemerom odpovedajúcemu novej dilatácii dosiek :
 - u dosiek dĺžky 2,5 alebo 3 m - priemer otvoru väčší o 2 mm ako je priemer skrutky, t.j. u skrutky 4mm je priemer diery 6 mm
 - u dosiek dĺžky 4,0 m - priemer otvoru väčší o 3 mm ako je priemer skrutky, t.j. u skrutky 4mm je priemer diery 7 mm
 - u dosiek dĺžky 6,0 m - priemer otvoru väčší o 4 mm ako je priemer skrutky, t.j. u skrutky 4mm je priemer diery 8 mmInáč môže dôjsť vplyvom dilatačných pohybov k prasknutiu dosky v oblasti skrutky a následne k šíreniu praskliny.

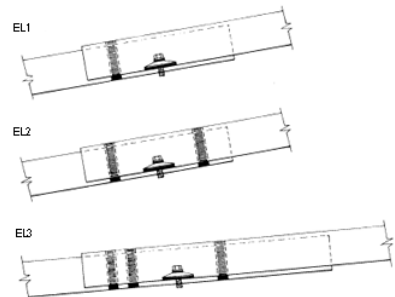
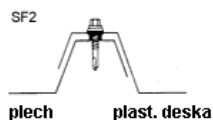
4. **Otvory na upevňovanie dosiek je nutné vždy vŕtať. DOSKY SA NESMÚ PRIBÍŤ KLINCAMI ANI PRIAMO PRESKRUTKOVÁVAŤ SAMOREZNÝMI SKRUTKAMI !**

Spracovanie – lepenie

1. Polykarbonátové dosky neodporúčame spájať lepením.

Montáž trapézových / vlnitých dosiek

1. **Dosky sa nesmú používať k iným účelom, než ku ktorým sú určené** (priesvitné zastrešenie rôznych objektov nevykazujúcich tepelnú izoláciu, napr. ochranné prístrešky, zakrytie bazénov, striešky na vozíky v supermarketoch, prístrešky na bicykle, zastrešenie a opláštenie parkovacích miest, skleníky, záhradné prístrešky, prístrešky nad vchodom do budov. !!! Použitie dosiek môže byť obmedzené niektorými technickými predpismi a bezpečnostnými normami (napr. výplne zábradlia, balkónov) alebo predovšetkým požiarnymi predpismi.
!!! odporúčame informovať sa o možnostiach použitia u predajcu, resp. dovozcu. Pri nevhodnom použití dosiek dodávateľ neručí za vzniknuté škody.
2. Dosky vykazujú deklarované vlastnosti pri teplotách do max +115° C. Pri použití nad túto teplotu dodávateľ neručí za vlastnosti dosiek, ani za vzniknuté prípadné škody. Dosky sú vyrobené z plastu, preto neskladujte, ani nemontujte dosky v blízkosti ohňa, či iného tepelného zdroja, alebo tam, kde hrozí pôsobenie vyššej teploty.
DOSKY MARLON CS/CSE SA **NESMÚ MONTOVAŤ TAM, KDE HROZÍ PÔSOBENIE TEPLoty NAD 115° C.** INÁČ DÔJDE K NENÁVRATNÉMU POŠKODENIU DOSIEK, A TO K ICH DEFORMÁCIÍ.
3. Používajte výhradne originálne montážne príslušenstvo (montážne doplnky), z neoriginálnych doplnkov sa môžu uvoľňovať chemikálie, ktoré môžu výrazne narušiť štruktúru dosiek a viesť k ich rozleptaniu a popraskaniu. Použitie neoriginálnych montážnych doplnkov je v rozpore s montážnymi pokynmi a znamená **zásadné porušenie záručných podmienok**.
4. Sklon strechy by nemal byť menej ako 10°. Tento údaj je dôležitý predovšetkým z hľadiska pozdĺžneho napájania dosiek.
5. Presnú vzdialenosť nosných podpier odporúča váš predajca, **všeobecne sa odporúča 600-800mm** (odvisí od predpokladaného zaťaženia snehom) – PRE VÝBER TYPU PROFILU DOSIEK **kontaktujte predajcu**.
6. V procese projektu nosnej konštrukcie odporúčame vychádzať z dodávaných formátov dosiek, ušetríte zbytočný prerez z predávaných rozmerov dosiek alebo prerábanie konštrukcie.
7. **DOSKY FILON NESMÚ BYŤ UKLADANÉ NA TMAVÚ KONŠTRUKCIU Z DÔVODU ZBYTOČNE ABSORBCIE TEPLA A NÁSLEDNEJ NEROVNOMERNEJ TEPELNEJ DILATÁCIÍ** , preto natrite nosnú konštrukciu **bielym náterom**, alebo ju **polepte lesklou striebornou Al samolepiacou fóliou** – páskou. Dosky (role) sa montujú na dopredu pripravenú, povrchovo upravenú konštrukciu, **odvetranú** (po namontovaní dosiek už nie je možné konštrukciu natierať alebo inak upravovať). Dosky sa montujú na **dopredu pripravenú, povrchovo upravenú konštrukciu s úplne zaschnutými nátermi** (po namontovaní dosiek nie je možné natierať alebo inak upravovať konštrukciu). **Zabráňte kontaktu dosiek s impregnačnými farbami na drevo a syntetickými farbami (resp. so všetkými farbami a nátermi, krom tých, ktoré sú riaditeľné vodou – akrylátové farby apod.).**
8. Dosky majú z vonkajšej strany UV filter, preto musí byť táto strana orientovaná k slnku. Strana s UV filtrom je označená fóliou s potlačou na vrcholku krajnej vlny.
9. **Pod dosky na nosný profil / kov, drevo/ je nutné nalepiť bielu samolepiacu PVC mikropryž šírky 60mm / výška cca 3mm/ z dôvodu dilatácie materiálu.**
10. Pri montáži dosiek (roliek) nepoužívajte silikónové tmely. Pokiaľ je nutné tmeľ použiť - **potom len neutrálny silikónový tmeľ** (alebo tmeľ určený priamo pre polykarbonát – viz obal).
11. Dosky sa montujú priskrutkovaním na nosné profily, ktoré sú orientované priečne k smeru vln **OTVORY PRE ŠKRUTKY MUSIA BYŤ PREDVŔTANÉ, DOSKY SA NESMIA PROSKRUTKOVÁŤ BEZ PREDVŔTANIA, PRETOŽE POTOM DÔJDE K ICH POPRASKANIU**. Pri vŕtaní dodržujte bez výnimky pokyny pre **Spracovanie – vŕtanie**.
12. Pozdĺžny preklad – preloženie cez ktoré preteká voda. Pri pokladaní dosiek sa začína najskôr na spodnej hrane strechy, aby bolo možné preložiť ďalšiu vrstvu hore s presahom cca 150 -250mm v závislosti na spáde strechy. Čím menší spád strechy, tým väčší presah (75° = presah 150mm, 25°= presah 250mm, 15°= presah 300mm, 5°= presah 350mm). Dosku podlepte bielym PVC samolepiacim tesnením (možno použiť aj svetlú butylovú pásku) pozrite obr.EL1- EL 3. Pokiaľ budú dosky montované v ohybu (v rádiuse) – kontaktujte predajcu pre viacej informácií k jednotlivým detailom.
13. Priečny – bočný preklad – DOSKY: Dosky sa pokladajú cez seba s prekladom min celej jednej vlny alebo podľa naznačenia vo výkrese profilu. Dokonalé utesnenie dvoch susedných dosiek sa dosiahne ich preložením celej vlny (pokiaľ to typ profilu umožní). Pri napojení na trapézový plech by sa plech a plastová doska mali dotýkať čo najmenej - odporúčame podlepenie bielu PVC páskou alebo svetlou butylovou páskou / viď. obr.SF2, SF4, a SF6/. **Pozor - na jednej strane bude plastová doska spodná – do tejto dosky sa nesmie skrutkovať samo rezná skrutka ako do plechu /obr.SF4/- je nutné použiť špeciálny protikus tzv. hmoždinku /obr.SF6/. Pokiaľ do dosky zaskrutkujete samo vŕtnú alebo samo reznú skrutku – doska praskne /obr.SF2,SF4 a SF6/.**
14. U dosiek radu PROFI sa kotviace skrutky nad nosnými profilmi **UMIESTŇUJÚ DO MEDZERY MEDZI DVOMA SUSEDNÝMI VRCHOLKAMI VLNY**.
 - a) pri kotvení do kovovej konštrukcie sa používajú samo rezná skrutka do ocele /radaa TEX/ s podložkou opatrenou gumovým tesnením. Počet skrutiek do jednej spodnej vlny závisí na type profilu – Ran 20, Hoesch E35, Hoesch E40, Hoesch E50 po jedinej skrutke, u typu SAB 58KD po dvoch. Pre iné dosky kontaktujte predajcu.
 - b) pri kotvení do dreva sa používajú vruty o priemere 4,0mm alebo 6,0mm s ochrannou čiapečkou. Počet skrutiek do jednej spodnej vlny závisí od typu profilu – Ran 20, Hoesch E35, Hoesch E40, Hoesch E50 po jednom vrutu, u typu SAB 58KD po dvoch. Pre iné typy dosiek kontaktujte predajcu.
15. Oceleové skrutky pri montáži do kovových nosníkov nepriťahujeme maximálnym momentom ale tak, aby bola možná tepelná dilatácia. Pri preťažení skrutiek môže dôjsť vplyvom dilatácie k popraskaniu dosiek.
16. Vruty pri montáži do dreva uťahujete tak, aby bolo možné ochrannou čiapečkou silným tlakom dvoch prstov pootočiť, preťažením skrutky môže dôjsť vplyvom dilatácie k popraskaniu dosiek.
17. Vzhľadom k tepelnej dilatácii dosiek je nutné zachovávať dilatačné medzery v mieste zakončenia dosiek u fasád (až 3mm na každý meter dĺžky).
18. Pokiaľ je nutné chodiť po doskách, odporúčame použiť montážnu lávku alebo silnú fošnu, po ktorej je možné chodiť. Pozor – hrozí poškrabanie povrchu dosky, medzi fošnu a dosku vložte textilnú handru.
19. Namontované dosky nie sú únosné pre človeka – hrozí prepadnutie !!! – nebezpečenstvo poranenia !!!



Čistenie dosiek

1. Dosky vykazujú výrazný samočistiaci efekt (dažď, vietor).Občas je však nutné manuálne čistenie.
2. Na čistenie používajte **len** slabý mydlový roztok a mäkkú tkaninu.
3. Dosky sa nesmú čistiť stierkami, žiletkou apod.
4. **Dosky nesmú prísť do styku s rozpúšťadlami a vôbec s chemikáliami (napr. technický benzín, bežné domáce čistiace prostriedky na okná).** Hrozí výrazné a nenávratné poškodenie povrchu dosiek.
5. Poškriabané dosky **NIE JE MOŽNÉ VYLEŠTIŤ**. Akákoľvek snaha o vyleštenie len zhorší jej stav – miesto zbelie.

Záruka

1. Na niektoré vybrané vlastnosti dosiek FILON môže byť poskytnutá predĺžená zmluvná záruka. Bližšie informácie nájdete na záručnom liste - vyžiadajte si ho u predajca alebo na www.lanitplast.sk
2. Na montážne prvky poskytujeme záruku 2 roky.